

## 策略管理組選修課流程

### 企業政策

#### 碩士班課程

#### 核心課程

經營策略理論研討\_Dr.吳

策略管理專題研討\_94上訂  
企業政策專題研討\_舊

組織理論專題研討(一)\_94上訂  
組織理論與管理專題研討\_舊

組織理論專題研討(二)\_94(上)訂

國際企業理論研討\_94上訂  
國際企業管理專題研討(一)\_舊

組織行為學研討

企業問題研討

產業經濟學研討\_國貿 Dr.譚

數量方法專題研討(一)

管理理論專題研討

#### 博士班課程

註：1.主修組：至少修習五門。

1.副修組：需修習碩士班「企業政策」及博士班二門核心課程。

3.副修本組需通過副修資格考，考科比照主修組。

## 人力資源管理組選修課流程

- 1.主修本組課程之同學，需修畢以下必修課程（六門），方可參加資格考試。
- 2.資格考試之科目、出題、考試型態均由指導教授依學生個別情況而定。研究方法則考許士軍教授『社會科學研究方法』及『人力資源研究方法』。
- 3.碩士班先修課程視個人過去修習課程狀況而定，此外另需符合本系博士班共同修業規定。
- 4.副修本組需修習本組任三門博士班開設課程(含必修、選修)，自修習的三門課中挑選二門參加資格考（一科各佔 50%，總分 100 分），由召集人邀請命題委員出題。通過副修資格考始取得本組副修資格。
- 5.本組鑑於讓學生有更多的學習空間與廣泛的學術交流，大部份課程皆由多位老師輪流開課，以符合多元學習。

### 【博士班--共同必修】

開課年級/學期	科目名稱	授課教師
一下	社會科學研究方法	許士軍教授

### 【博士班--本組課程】

- 說明：1. 必修課因影響到資格考，至少二年得開一次課。  
 2. 註記『\*\*』為該門課負責老師。

開課年級/學期	科目名稱	擬授課教師
一上	1-1 策略性人力資源管理(必修)	黃家齊教授**、林月雲教授 黃秉德副教授、韓志翔教授
	1-2 管理理論與專題研討(必修)_二年開 1 次	管康彥教授**、韓志翔教授
	1-3 組織理論與人力資源管理研討(選修)	管康彥教授**、韓志翔教授
一下	1-4 組織行為研討(必修)_二年開 1 次 (原名：組織行為學研討)	蔡維奇教授**、黃秉德副教授 黃家齊教授、胡昌亞副教授
	1-5 人力資源研究方法一(必修)_二年開 1 次	蔡維奇教授**、黃家齊教授 胡昌亞教授

二上	2-1 組織變革研討(選修)	管康彥教授
	2-2 人力資源研究方法二 (選修)	林月雲教授、黃秉德副教授 管康彥教授
	2-3 人力資源管理研討(必修) _二年開 1 次	韓志翔教授**、黃秉德副教授 蔡維奇教授、黃家齊教授 胡昌亞教授

### 【博士班--相關課程】

本組盡可能結合其他組別或相關系所資源，提供學生研究上所需。相關課程如下列：

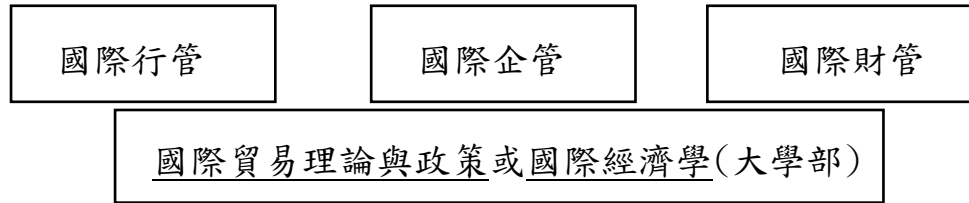
課程領域	科目名稱	開設系所
研究方法類	實驗設計、多變量分析	心理系 國貿系
	數量方法	
Macro-HR	國際企業專題研討	企管系
	管理理論專題研討	
	組織理論專題研討	
Micro-HR	當代社會心理學、工商心理學	心理系

### 【本組碩士班先修課程---三選二】

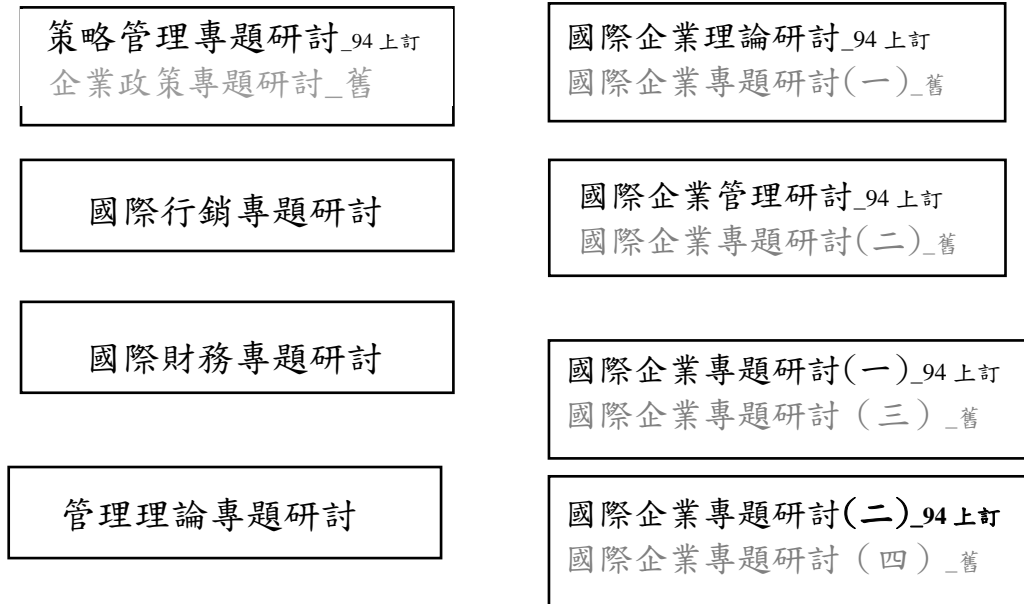
開課年級/學期	科目名稱	授課教師
企碩一上	組織理論與管理(先修)	林淑姬副教授 司徒達賢教授
	人力資源管理(先修)	黃秉德副教授
企碩一下	人力資源管理(先修)	韓志翔教授
企碩二上	組織行為(先修)_註	黃家齊教授

註：除已辦理抵免者，若當學年度本系未開課，則可以 1)考試取代 或 2)經本組召集人同意至外系所修課。

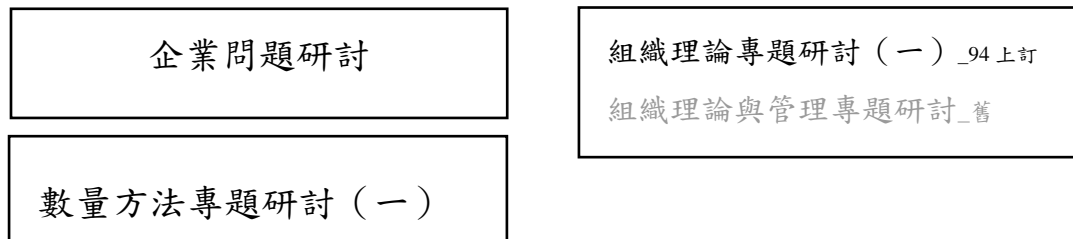
# 國際企業管理組選修課流程



## 碩士班課程



## 博士班課程 (一)

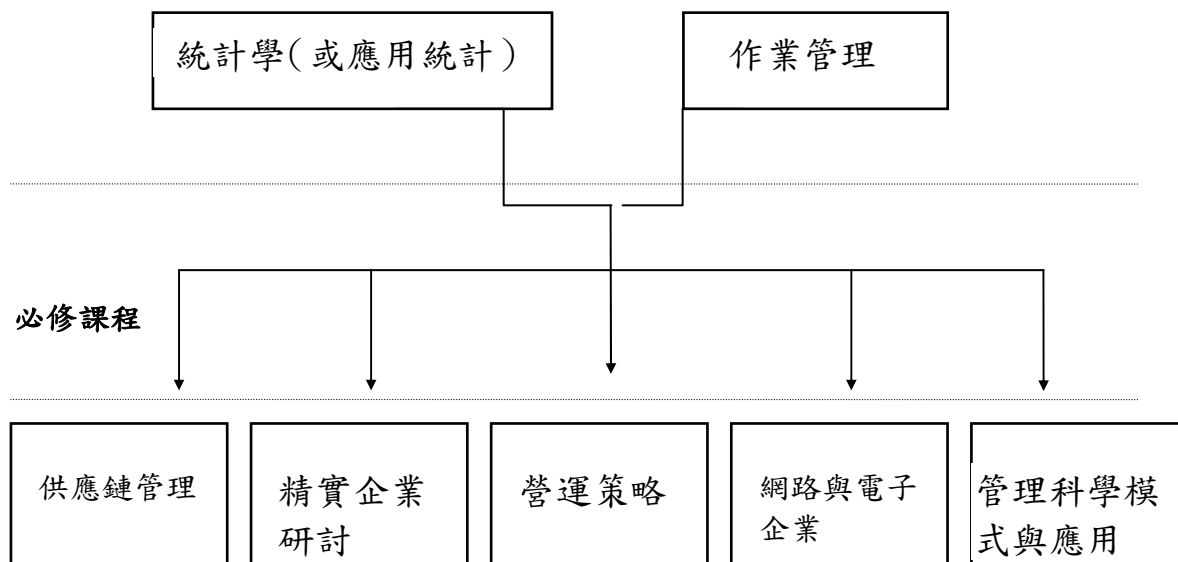


## 博士班課程 (二)

- 註：1.主修組：先修課程至少二門（不包含大學部課程），博士班課程（一）類至少四門、課程（二）類至少一門。
- 2.副修組：先修課程修習「國際企管」，「國際企業理論研討」、「國際企業管理研討」為必修。若「國際企業理論研討」已計入其他專長組之學分，則在博士班課程（一）中另選一門。
- 3.副修本組需通過副修資格考，考科為「國際企業理論研討」。

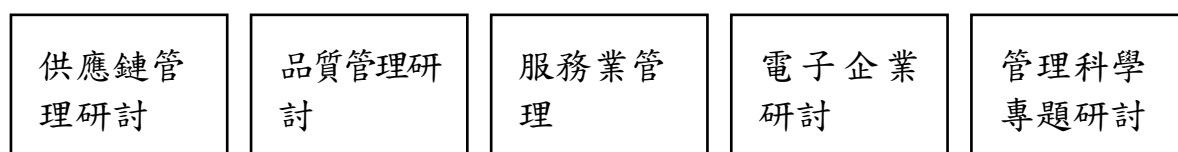
## 營運與供應鏈管理組選修課流程

### 先修課程



### 必修課程

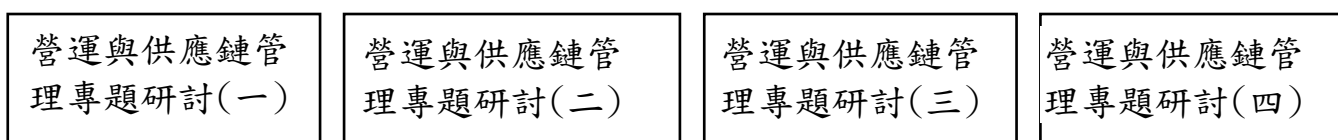
### 甲類課程



### 乙類課程

- 註：1. “→”號者，表示有先修課程的要求，亦即先修課程未修畢前，不得修讀其後續課程。  
2. 主修組修習甲、乙類課程至少各二門；副修組修習甲、乙類課程至少各一門。  
3. 此選修課流程經99學年上第一次系務會議通過

### 碩士班先修課程



### 博士班課程

## 行銷管理組選修課流程

消費者行為

行銷研究

行銷管理

### 碩士班先修課程

行銷理論(上學期\_洪)

行銷研究方法(上學期\_樓)

註：二年開一次

行銷數量方法(下學期\_張)

註：二年開一次

消費者行為研討(下學期\_別)

註：二年開一次

行銷管理專題

行銷管理獨立研究－(副標)

數量方法專題研討(一)

(下學期\_國貿系合開(邱志聖老師))

### 博士班課程

- 註：1.主修組：修習博士班課程至少六門，「行銷數量方法」為必選。其中獨立研究類課程（如：「行銷管理專題」與「行銷管理獨立研究」）至多兩門。
- 2.副修組：先修碩士班「行銷管理」課程，修習博士班課程至少三門；「行銷理論」、「行銷數量方法」為必選，另一門課程可由其他四門任選一門。
- 3.副修本組需通過副修資格考，考科為「行銷理論」及「行銷數量方法」。

# 電子企業組選修課流程

策略資訊管理

供應鏈管理實務

顧客關係管理與 Web 2.0

電子企業

## 碩士班先修課程

電子企業專題研討（一）

電子企業專題研討（二）

電子企業專題研討（三）

電子企業專題研討（四）

## 博士班課程

數量方法專題研討（一）

高等研究方法（資管系博士班）

質性研究方法研討

## 研究方法

註：

1. 碩士班先修課：「策略資訊管理」必修，其它主修組至少二門、副修組至少一門。
2. 博士班課程與研究方法：主修組至少五門、副修組至少三門。
3. 副修本組需通過副修資格考，考科為「電子企業管理」。